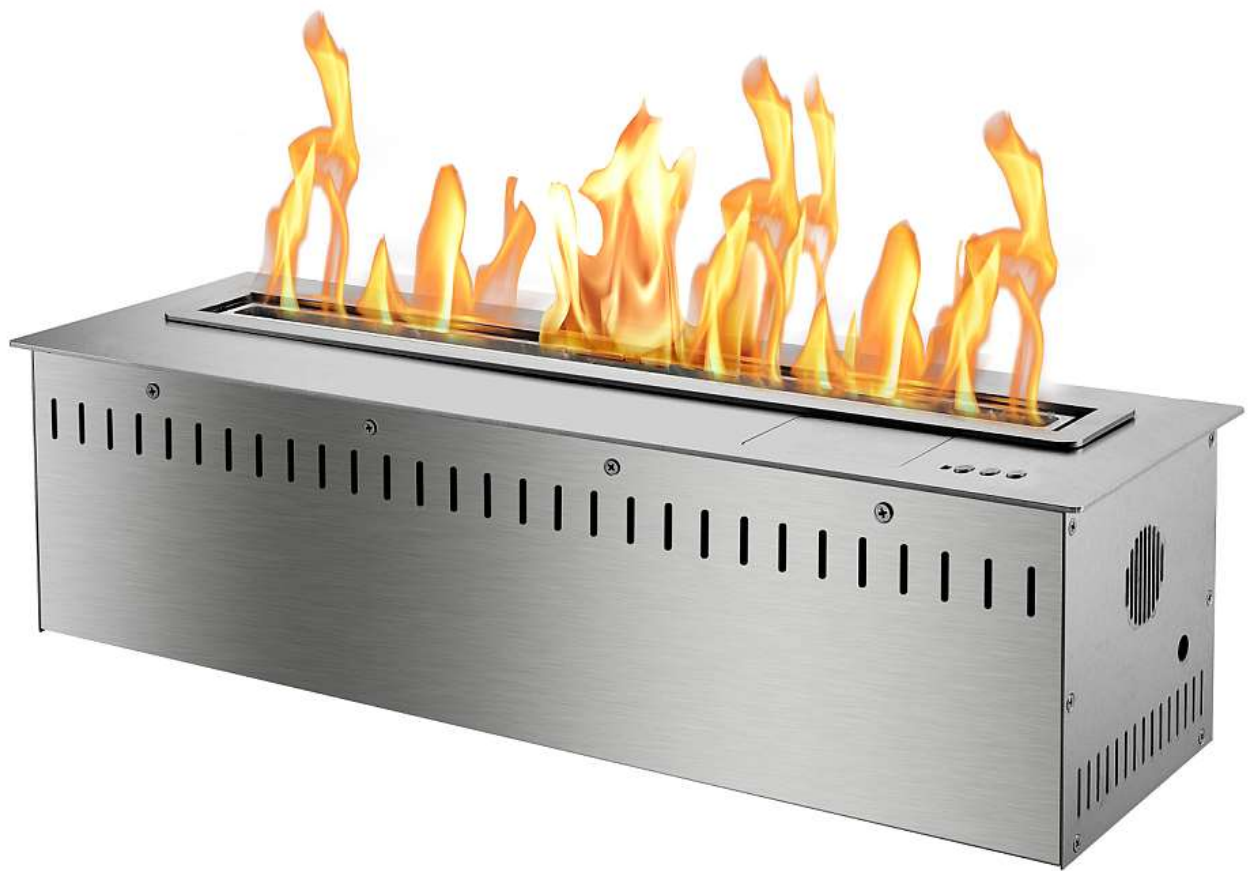

iBiO Electronic Handleiding



Wat wordt er geleverd?

Bio-ethanol toestel -----	1x
Afstandsbediening -----	1x
AC Adapter -----	1x
Stekker -----	1x
Toevoerslang -----	1x
Manuele pomp -----	1x
Inzethaken -----	2x
Handleiding -----	1x



Inhoudstafel

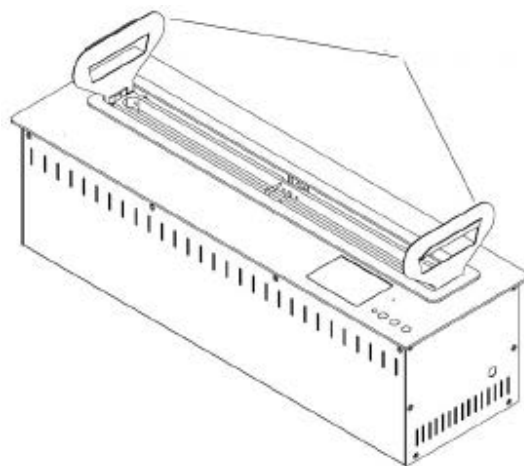
1. Aansluiten en installeren	3
2. Verplicht te lezen voor eerste gebruikname	4
3. Brandstofinformatie	5
4. Automatisch vulling	5
5. Manuel vulling	6
6. Minimale brandstofcapaciteit	6
7. Batterij afstandsbediening	7
8. Aanpassing van de vlamgrootte	7
9. Doven van de vlam	7
10. Groepconnectie	8
11. Kinderslot	8
12. Afstellen brandstofgebruik	9
13. Afstellen van de verbrandingslade	10
14. Schoonmaken	10
15. Brandstof uit brander halen	11
16. Waarschuwingen	12
17. Informatieformulier	13
18. Problemen oplossen	14
19. Garrantie	15

1. Aansluiten en installeren

- Verwijder al het verpakkingsmateriaal, karton, wit doekachtig materiaal in de brander enz.
- De haard is bedoeld om op een vloer of stevig oppervlak te worden geplaatst.
- Kies een plaats op 2,5 meter afstand van brandbare voorwerpen of materialen (gordijnen, stoffen, meubels, enz.).
- Steek de stekker van de iBiO Electronic in het stopcontact door de adapter aan te sluiten op zowel de brander als op een stopcontact, sluit ook de smart home systeem aansluiting aan als deze functie beschikbaar is.

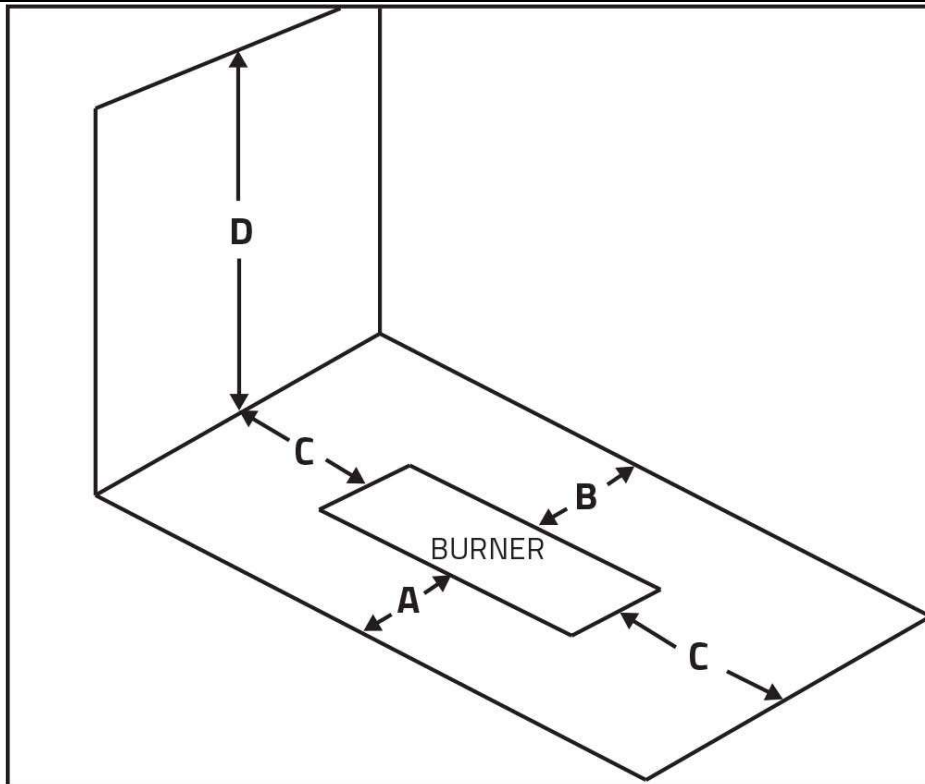


- Installeer de brander in de onbrandbare ommanteling die u voor de installatie hebt samengesteld. Deze brander is ontworpen voor gebruik binnenshuis. Als u de brander buitenshuis wilt gebruiken, houd hem dan uit de buurt van een vochtige omgeving (regen/water) of vraag de leverancier om een oplossing voor buitenshuis.
- Gebruik de twee inzethaken om de brander op te tillen en in de bestaande open haard te plaatsen. Gelieve de handvatten te verwijderen alvorens het apparaat te starten en deze ergens op te bergen. Deze kunnen eventueel nog van pas komen, mocht de haard ooit uit de omkasting gehaald moeten worden.



- De iBiO Electronic kan worden gemonteerd in een stookruimte met de hieronder aangegeven minimale speling.
- Op maat gemaakte brandkasten moeten gemaakt zijn van een onbrandbaar materiaal zoals roestvrij staal, steen... Laat a.u.b. een stopcontact voor de elektriciteitsaansluiting aan de rechterkant onder/bij het gat voor de inbouw van de brander. En gelieve deze contactdoos elektriciteitsvoorziening aan/uit van de buitenmuur te kunnen controleren.

Vrij oppervlak voor haard (A)	Vrij oppervlak achter haard (B)	Vrij oppervlak zijkant haard (C)	Vrij oppervlak boven haard (D)	Afstand tussen haard en brandbaar materiaal
4 inch 10cm	4 inch 10cm	4 inch 10cm	24 inch 61cm	24 inch 61cm



2. Verplicht te lezen voor eerste gebruikname

BELANGRIJK!!!

- *Voordat u uw brander vult, is het belangrijk dat u de instructies op de volgende twee bladzijden volgt.*

DRUK NIET MEER OP DE AAN/UIT-KNOP DAN AANGEGEVEN.

- *Als u één keer op de aan/uit-knop drukt, wordt alleen de brander zelf in werking gesteld - niet de vlammen.*
- *Wanneer u een tweede keer op de aan/uit-knop drukt (wanneer dat wordt opgedragen), worden de waakvlam en de brandstroom in werking gesteld.*

DRUK NOOIT DRIE KEER OP DE AAN/UIT-KNOP.

Tijdens het eerste gebruik zult u zien dat de waakvlam rood wordt en dat er brandstof in de verbrandingslade begint te druppelen. De brandstof zal ongeveer twee (2) minuten blijven stromen, omdat de pompen worden voorgepompt. Gedurende deze tijd mag u NIET op de AAN/UIT-knop drukken.

• Let op: Deze brander is uitgerust met een tien (10) minuten veiligheidsfunctie, aangegeven door de power & beide pijltjestoetsen gedurende 1 minuut te laten knipperen en niet te laten reageren totdat de temperatuur veilige data bereikt. Zodra de brander is uitgeschakeld, moet u tien (10) minuten wachten voordat u hem weer gebruikt.

**Waarschuwing: Vul de brander nooit bij als de haard brandt of nog warm is. Giet nooit brandstof in een brandende vlam.
Laat de brander minstens 30 minuten afkoelen voordat u hem bijvult.**

3. Brandstofinformatie

• GEBRUIK ALLEEN BIOLOGISCHE VLOEISTOF (95% zuiverheid) VOOR BINNENKAMERS.
Bio-Ethanol vloeibare brandstof voor open haarden brandt mooi zonder uitstoot van giftige stoffen in de lucht. Alleen onschadelijke waterdamp en CO2 worden als bijproducten geproduceerd.

4. Automatische vulling



-
- Zorg ervoor dat de brander is aangesloten op de elektriciteit.
 - Zorg ervoor dat de brander waterpas staat voor verwerking.
 - Druk op het brandstofdeurtje aan de rechter voorkant als u met uw gezicht naar de brander staat.
 - Steek het ene uiteinde van de brandstofslang in de nippel van de brandstoftank.
 - Steek het andere uiteinde in de fles met vloeibare ethanol brandstof voor de open haard.
 - Druk op de blauw verlichte knop, rechts van de nippel.
 - Ga door met vullen tot het proces automatisch stopt.
 - Als u slechts een klein beetje brandstof wilt bijvullen om dit apparaat uit te proberen, moet u zich houden aan het minimale activeringsniveau van de brander (zie 6 Minimale brandstofcapaciteit).
 - Verwijder voorzichtig de slang van zowel de nippel als de fles, ruim eventueel gemorste brandstof op.
 - Sluit het brandstofdeurtje.
 - Druk binnen 10 seconden TWEE keer op de aan/uit-knop om de brander te ontsteken.

5. Manuele vulling

- Open het brandstofdeurtje aan de rechterkant als u met uw gezicht naar de brander staat.
- Verwijder de goudkleurige dop die zich uiterst links bevindt.
- Plaats een trechter om de vloeibare brandstof veilig in de brandstoftank te gieten.
- Giet de brandstof uit de fles in de trechter, stop met vullen zodra het lampje van de knop die naast de vulopening zit uit is. Het blauwe licht uit geeft het bereiken van het maximale brandstofniveau aan. Maar gelieve in overeenstemming met de brander minimum activeringsniveau (Raadpleeg 6 Minimum brandstofcapaciteit).
- Zodra u de brandstoftank tot het gewenste niveau heeft gevuld, schudt u de trechter voordat u deze verwijdert om te voorkomen dat er overtollige brandstof wordt gemorst. Veeg eventueel gemorste brandstof op.
- Plaats de gouden dop terug op de brandstoftank.
- Sluit de brandstofklep.
- Druk binnen 10 seconden TWEE keer op de aan/uit-knop om de brander te ontsteken.
- Opmerking: Als beide groene pijlen knipperen, samen met 1 lange en 1 korte piepton, geeft dit aan dat de brandstof niet het minimale activeringsniveau heeft bereikt.

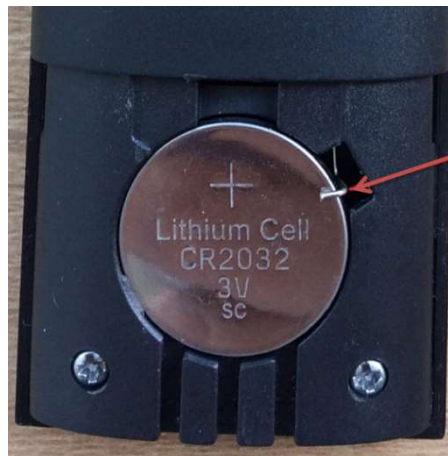
6. Minimale brandstofcapaciteit

iBiO Electronic 60 - 7.5 Liter

iBiO Electronic 80 - 8.5 Liter

7. Batterij afstandsbediening

- Open het verwijderbare paneel aan de achterkant van de afstandsbediening.
- Plaats de lithiumcel CR2032 3V batterij met de pluspool (+) naar u toe.
- Zorg ervoor dat de roestvrij stalen grond bovenop de batterij zit.
- Sluit het verwijderbare paneel.



8. Aanpassing van de vlammen grootte

Zodra de vlam de gehele lengte van de verbrandingslade heeft bereikt, kunt u de intensiteit (vlamlengte) naar eigen goeddunken aanpassen. Druk gewoon op de "UP" pijl op het toestel of op de afstandsbediening voor een intensere vlam; de "DOWN" pijl voor een minder intense vlam. De iBiO Electronic is uitgerust met 6 instelbare warmte-instellingen: Aan: Vlamgrootte 1: Vlamgrootte 2: Vlamgrootte 3: Vlamgrootte 4: Uit.

9. Doven van de vlam

- Om de vlam te doven, drukt u één keer op de aan/uit-knop op het toestel of de afstandsbediening.
- Zodra de powerknop is ingedrukt, zal de pomp stoppen met het inbrengen van brandstof in de verbrandingslade.
- Als bevestiging dat de brander is uitgeschakeld, zullen de groene aan/uit-knop en de pijlen oplichten.
- De resterende brandstof in de verbrandingslade zal verbranden. Dit kan enkele minuten duren na het uitschakelen van de brander.
- **Let op: Deze brander is uitgerust met een tien (10) minuten veiligheidsfunctie, aangegeven door de power en beide pijltjestoetsen die gedurende 1 minuut knipperen en niet reageren totdat de veilige temperatuur wordt bereikt. Zodra de brander is uitgeschakeld, moet u tien (10) minuten wachten voordat u hem weer gebruikt.**

10. Groepconnectie (optie)



- Sluit beide branders aan op de stroomvoorziening.
- Sluit de branders aan met de bijgeleverde snoeren. Op die manier zijn de branders met elkaar verbonden. Er is een opmerking op het linker zijpaneel die aangeeft welke brander de gastheerbrander is en welke de subbrander. Elke handeling op de gastheerbrander zal ook worden uitgevoerd op de subbrander, behalve het vullen van brandstof. De knop op het bovenpaneel van de subbrander is ook geldig, maar het controleert alleen zichzelf.

11. Kinderslot (optie)

Kinderslot is alleen mogelijk als de haard uit is. Om het kinderslot te ontgrendelen:

Optie 1: druk 3-9 seconden op de aan/uit-knop op het branderpaneel om de brander te ontgrendelen. Druk vervolgens twee keer op de aan/uit-knop om de brander in de volgende 30 seconden aan te zetten.



Optie 2: klik tweemaal op de home-knop op de afstandsbediening om te ontgrendelen. klik vervolgens tweemaal op de aan/uit-knop om de brander in de volgende 30 seconden aan te zetten.



Opmerkingen:

- 1) Let op: het kinderslot zal na 30 seconden weer werken zonder verdere bediening.
- 2) Wanneer de haard aan is, is het kinderslot model ongeldig.

12. Afstellen brandstofgebruik

Indien u de standaardinstelling van het brandstofverbruik wilt wijzigen, kunt u de fijnafstelling uitvoeren door de onderstaande stappen te volgen:

Er zal een piep te horen zijn als de instelling succesvol is.

Zorg ervoor dat de bediening van de knop binnen 10 seconden wordt uitgevoerd.

Illustratie:

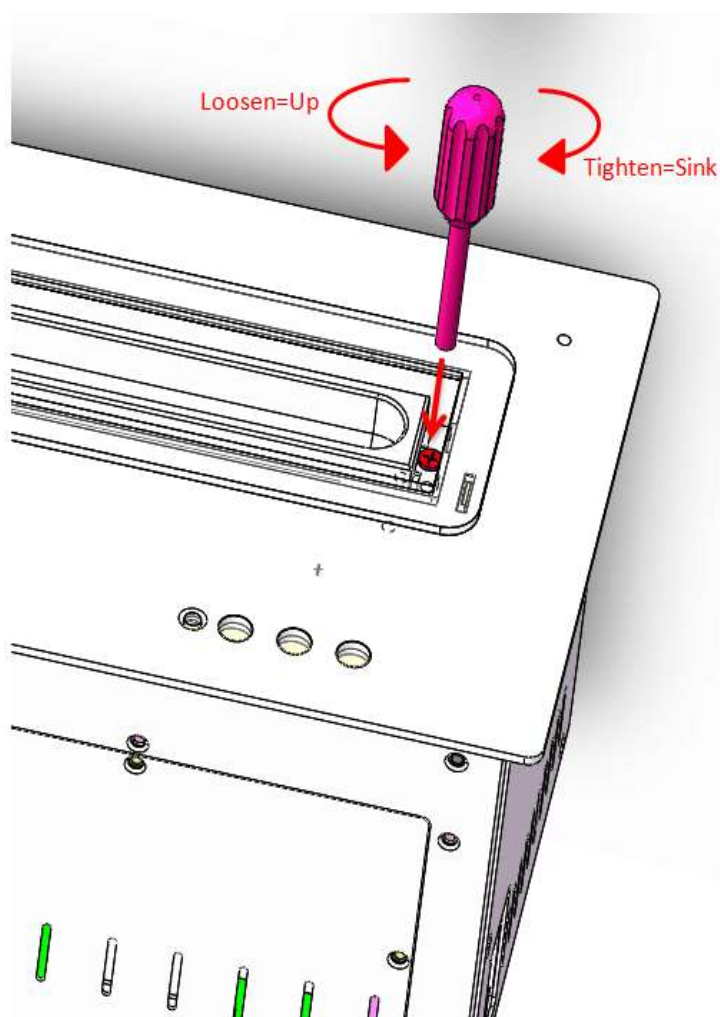


13. Afstellen van de verbrandingslade

Als de vlam in de grootste stand staat en na 10 minuten slechts aan één kant blijft branden, betekent dit dat de verbrandingslade niet goed horizontaal zit, gelieve de brander uit te zetten. Na het afkoelen van de brander, kunt u een schroevendraaier gebruiken om de schroef aan te draaien (zakken) of los te draaien (omhoog) om dit uiteinde van de kamer een beetje te laten zakken of omhoog te laten gaan.

Zie onderstaande illustratie voor referentie.

DOE DIT NOOIT ALS DE BRANDER AAN IS OF NOG HEET IS.



14. Schoonmaken

1. Het oppervlak van de brander moet regelmatig worden schoongemaakt. Gebruik warm water en zeep.
2. Controleer het deksel van de brander op kromtrekken of beschadiging voor gebruik.
3. Vlekken kunnen het best worden verwijderd met een zachte doek en een mengsel van lauw water en een kleine hoeveelheid reinigingsvloeistof (ph-neutraal). Wij adviseren de roestvrijstalen voorwerpen regelmatig te reinigen om vervuiling te voorkomen.

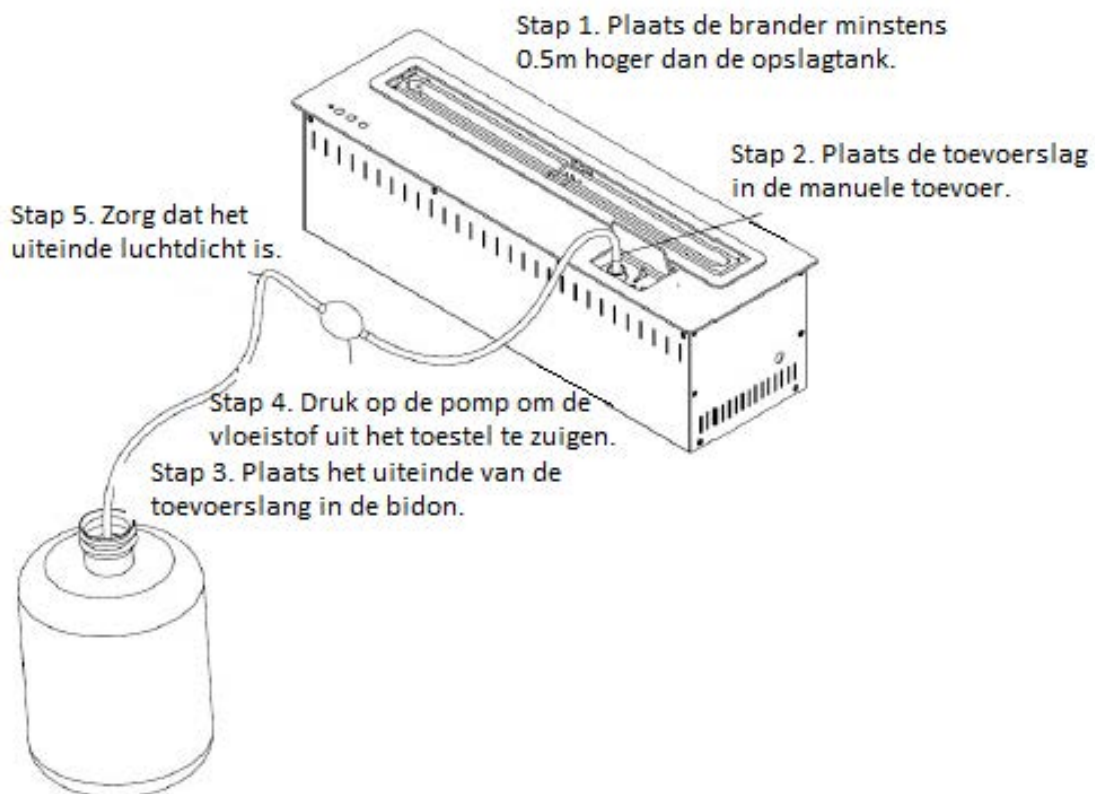
LET OP: Gebruik nooit chemische middelen, staalwol of schuursponsjes om de haard schoon te maken. Dit kan het oppervlak beschadigen.

De fabrikant kan niet aansprakelijk worden gesteld voor eventuele schade als gevolg van onjuist gebruik en/of onjuiste reiniging van de producten.

15. Brandstof uit brander halen

Indien u het toestel wilt verplaatsen, is het aangeraden om de bio-ethanol eerst uit het toestel te verwijderen. Hiervoor kunt u de toevoerslang en de manuele pomp gebruiken. Dit kan u doen door onderstaande instructies te volgen.

Het is dan ook aangeraden om deze onderdelen te bewaren indien dit in de toekomst nodig zou zijn.



16. Waarschuwingen



1. De haard en de brander worden heet tijdens het gebruik. Raak de haard tijdens het branden niet aan. Laat het product minstens 30 minuten afkoelen voordat u het aanraakt nadat de vlam is gedoofd.
2. Risico op brandwonden. Laat de ethanolhaard niet werken zonder voltooide montage.
3. Vul geen brandstof in een open vlam of in het branderreservoir tenzij het minstens 30 minuten is afgekoeld na gebruik.
4. Plaats geen brandbaar materiaal binnen een straal van 1 meter rondom de haard. Houd een veiligheidsafstand van ten minste 2 meter van een raam of gordijn.
5. Brand niet onder overhangende voorwerpen.
6. Rook niet terwijl u de brandstof hanteert.
7. Bescherm de haard tegen tocht (ventilatoren hoge bries). Ventileer de brander nooit. Plaats de haard niet in de buurt van brandbare voorwerpen.
8. Ontploffingsgevaar
 - i. Gebruik nooit een andere brandstof dan Bio Ethanol die specifiek bedoeld is voor gebruik van indoor ethanol haarden. **Gebruik nooit benzine.**
 - ii. Gebruik het toestel nooit op plaatsen waar ontvlambare dampen of gas aanwezig kunnen zijn.
 - iii. Bewaar of vervoer de brandstof nooit in een andere dan een metalen of plastic container die aanvaardbaar is voor gebruik met de gespecificeerde brandstof in overeenstemming met de Consumer Chemicals and Containers Regulations 2001 en die de originele container is voor de gespecificeerde brandstof.
 - iv. Bewaar brandstof nooit in de woonruimte of op dezelfde plaats als het apparaat.
9. Gebruik het apparaat niet om water te verwarmen of te koken en gebruik het niet als kooktoestel.
10. Houd kinderen, kleding en meubels uit de buurt vanwege de hoge oppervlaktetemperaturen.
11. Risico van luchtverontreiniging binnenshuis - Gebruik de ethanolhaard alleen in goed geventileerde ruimtes en met de deuren van de aangrenzende ruimte open. Belemmer de luchtstroom naar de brander niet door houtblokken over de brander te stapelen, maar alleen eromheen en belemmer de brander niet op een andere manier of met ander materiaal. Mensen met ademhalingsproblemen dienen een arts te raadplegen alvorens de bio-ethanolhaard te gebruiken.
12. DIT TOESTEL IS NIET GETEST MET DEUREN OF EEN GASVUURSET ZONDER ONTLUCHTING. OM HET RISICO OP BRAND OF VERWONDINGEN TE VERMINDEREN, MAG U GEEN DEUREN OF EEN GASVUURSET ZONDER ONTLUCHTING IN DIT TOESTEL INSTALLEREN.

17. Informatieformulier

Model	Grootte brander	Lengte Vlam	Inhoud	Verbruik	Vermogen	Hole size for fit burner in
iBiO Electronic 60	762mm L x 193mm B x 168mm H	634mm	7.5 liter	0.6~1 L/H	2600W ~ 6000W	757mm L x 180mm B x 250mm H
iBiO Electronic 80	908mm L x 193mm B x 168mm H	780mm	8.5 liter	0.9~1.4 L/H	3300W ~ 8000W	903mm L x 180mm B x 250mm H

18. Problemen oplossen

Waarschuwingssymbool	Oorzaak	Oplossing
Pijltjestoets knippert met enkele bieptonen. B,B,B,B,B,B,B,B,B,B,	CO2-concentratie bereikt waarschuwningsniveau.	Zorg voor ventilatie in de ruimte.
Pijltjestoets knippert met steeds twee korte bieptonen na elkaar. BB,BB,BB,BB,BB,BB,	De brander wordt té warm.	Zet het toestel uit en wacht tot het knippen stopt om het toestel terug op te starten.
Pijltjestoets knippert met steeds drie korte bieptonen na elkaar. BBB,BBB,BBB,BBB,BBB	De tank wordt té warm.	Zet het toestel uit en wacht tot het knippen stopt om het toestel terug op te starten.
Pijltjestoets knippert met steeds drie korte bieptonen na elkaar. BBBB,BBBB,BBBB,BBBB,	De brander staat niet helemaal recht.	Pas de stand van de brander aan en herstart het toestel.
Pijltjestoets knippert met 1 korte biepie en 1 lange biepie. BB~~,BB~~,BB~~,BB~~,	Brandstof bijna op.	Het toestel zal uitvallen. Wacht dan tot het toestel afgekoeld is om ze op te vullen.
Pijltjestoets knippert met 2 korte bieps en 1 lange biepie. BBB~~,BBB~~,BBB~~,BBB~~	CO2-concentratie is te hoog!	Zet het toestel uit en zorg voor ventilatie in de ruimte.
Pijltjestoets knippert met 3 korte bieps en 1 lange biepie. BBBB~~, BBBB~~	Ontsteking mislukt of vlam gedoofd. Brander stopt met werken binnen 30 seconden.	Wacht tot het toestel afgekoeld is en start dan opnieuw op.
Pijltjestoets knippert met 4 korte bieps en 1 lange biepie. BBBBB~~,	(Enkel bij manueel vullen) De tank is vol en de pomp zal stoppen met werken.	Stop met vullen.

19. Garantie

1. Onze open haarden hebben een garantie van 2 jaar, onderdelen en arbeid. De garantie gaat in op de datum van aankoop.
2. Garantie zal worden toegepast op vertoon van een gedateerd betalingsbewijs en is strikt beperkt tot fabrieksservice of op stukken die defect zijn.
3. De installatiekosten worden in geen geval terugbetaald als schadevergoeding, om welke reden dan ook.
4. De fabrikant zal niet verantwoordelijk worden gehouden voor incidentele of gevolgsbreken, aan goederen of individuen.
5. De garantie is niet van toepassing indien de apparaten zijn blootgesteld aan abnormaal gebruik of indien zij zijn gebruikt onder andere gebruiksomstandigheden dan die waarvoor zij zijn bestemd.
6. De garantie is niet van toepassing in geval van verslechtering of ongevallen die te wijten zijn aan nalatigheid, schade veroorzaakt door het niet onderhouden en onderhouden van het apparaat of als gevolg van een wijziging van het materiaal.

Vul onderstaande velden in en mail dit formulier naar ons.

Garantiefomrulier

Naam: _____

Adres: _____

Aangekocht bij: _____

Ordernummer: _____

Naam toestel: _____

Aankoopdatum: _____

Omschrijving van het probleem: _____
